

# **YÜKSEKÖĞRETİM KURULU BAŞKANLIĞI**

## **YÜKSEKÖĞRETİM KURUMLARI FAALİYET RAPORU HAZIRLAMA REHBERİ**

2016 YILI

**ERZİNCAN  
ÜNİVERSİTESİ  
ECZACILIK FAKÜLTESİ  
FAALİYET RAPORU**

## İÇİNDEKİLER

ÜST YÖNETİCİ SUNUŞU.....	
I- GENEL BİLGİLER.....	
A- Misyon ve Vizyon.....	
B- Yetki, Görev ve Sorumluluklar.....	
C- İdareye İlişkin Bilgiler.....	
1- Fiziksel Yapı.....	
2- Örgüt Yapısı.....	
3- Bilgi ve Teknolojik Kaynaklar .....	
4- İnsan Kaynakları .....	
5- Sunulan Hizmetler .....	
6- Yönetim ve İç Kontrol Sistemi .....	
D- Diğer Hususlar .....	
II- AMAÇ ve HEDEFLER .....	
A- İdarenin Amaç ve Hedefleri .....	
B- Temel Politikalar ve Öncelikler .....	
C- Diğer Hususlar .....	
III- FAALİYETLERE İLİŞKİN BİLGİ VE DEĞERLENDİRMELER .....	
A- Mali Bilgiler .....	
1- Bütçe Uygulama Sonuçları .....	
2- Temel Mali Tablolara İlişkin Açıklamalar .....	
3- Mali Denetim Sonuçları .....	
4- Diğer Hususlar .....	
B- Performans Bilgileri .....	
1- Faaliyet ve Proje Bilgileri .....	
2- Performans Sonuçları Tablosu .....	
3- Performans Sonuçlarının Değerlendirilmesi .....	
4- Performans Bilgi Sisteminin Değerlendirilmesi .....	
5- Diğer Hususlar .....	
IV- KURUMSAL KABİLİYET ve KAPASİTENİN DEĞERLENDİRİLMESİ .....	
A- Üstünlükler .....	
B- Zayıflıklar .....	
C- Değerlendirme .....	
V- ÖNERİ VE TEDBİRLER .....	

## **BİRİM / ÜST YÖNETİCİ SUNUŞU**

Erzincan Üniversitesi Eczacılık Fakültesi olarak sağlık ve ilaç alanında meydana gelen yeniliklere uyum sağlamanın yanı sıra, bu konularda artan toplum bilgi gereksinimlerini karşılayan ve nihayetinde yeniliklere öncülük yapmaya aday tam donanımlı bir Eczacılık Fakültesi haline gelmek ana amacımızdır. On sene içerisinde Eczacılık Fakültemizi “Doğu ve Güneydoğu Anadolu’nun “en fazla tercih edilen Eczacılık Fakültesi” yapmak ilk hedefimizdir. Erzincan Üniversitesi Eczacılık Fakültesi yeni kurulan bir fakülte olması nedeniyle gerek fiziki gerekse akademik yapılanma bazında eksiklikleri bulunmaktadır. Eğitim-öğretim faaliyetlerini gerçekleştirdiğimiz binada laboratuvar alt yapısı bakımından eksikliklerimiz bulunmaktadır. Fakülteyle ilgili eksiklikleri ve öğretim üyesi açığını uygulanan programlar dâhilinde en kısa sürede tamamlanması ve ilaç ve eczacılık sektörüne hizmet anlayışımızı geliştirmek için gerekli çalışmaları başlatmış bulunmaktayız. Eczacılık Fakültesinin 2016 yılı çalışmalarını içeren Faaliyet Raporu idari ve akademik personelin değerli katkılarıyla tamamlanmıştır. Bu raporda fakültemizin misyonu, vizyonu, temel politikaları, performans durumu ile güçlü ve zayıf yönleri ayrıntılı bir şekilde ortaya konmaktadır. Rapordaki bilgileri ve planları tam olarak gerçekleştirebilmek için tüm çalışanlarımızın ve öğrencilerimizin her alanda bize destek vereceklerine ve uygulamalarda yer alacaklarına inancıyla, emeği geçen personele teşekkür ederim.

Üniversitemizin sloganı “Anadolu da bir dünya üniversitesi” ni benimseyen ve “Anadolu da bir dünya eczacılık fakültesi” ni oluşturmak için var gücümüzle çalışacağımıza söz veriyoruz.

Prof. Dr. Bülent GÜMÜŞEL  
Dekan V.

## I- GENEL BİLGİLER

### A. Misyon ve Vizyon

#### Misyon

- Eczacılık alanında evrensel ölçütlere uygun, dinamik, yenilikçi, yaratıcı, sürekli mükemmeli arayan, dünya ile yarışabilecek eğitim ve öğretim programları düzenlemek ve yürütmek,
- Yaratıcı ve yenilikçi düşünceye sahip, ilaç endüstrisinde uygulama yapabilecek bilgi donanımlı Eczacı yetiştirmek,
- Öğrencileri, Ulusal kimliğini küresel değerlerle bağdaştırabilecek demokrasi kültürü ile bilinçlendirmek,
- Üniversite, toplum ve endüstri işbirliği çerçevesinde bölgemizde ihtiyaç duyulan hizmetleri bilime dayalı olarak araştırma ve geliştirme faaliyetlerini yürütmektir.

#### Vizyon

- Uluslararası düzeyde hizmet verebilecek donanıma sahip önder eczacılar yetiştiren,
- Çağdaş eğitim ve araştırma stratejilerinin oluşturulması ve uygulanmasında öncü,
- Dünyada yetkinliği kabul edilen bir fakülte olmak

### B. Yetki, Görev ve Sorumluluklar

➤ Kurumumuz üst yönetimi Dekan, Dekan Yardımcısı ve Fakülte Sekreterinden oluşmakta olup, eğitim-öğretim faaliyetlerini üst yönetime bağlı olan Bölümler ve bu bölümler içerisinde yer alan Anabilim dallarınca yürütülmektedir. İdari ve eğitim-öğretimle ilgili meseleler Fakülte Kurulu ve Fakülte Yönetim Kurulunda görüşülüp karara bağlanmaktadır.

➤ Dekan'ın yetki ve görevleri; Fakülte kurullarına başkanlık etmek, fakülte kurullarının kararlarını uygulamak ve fakülte birimleri arasında düzenli çalışmayı sağlamak, her eğitim-öğretim yılı sonunda ve istendiğinde fakültenin genel durumu ve işleyişi hakkında rektöre rapor vermek, Fakültenin ödenek ve kadro ihtiyaçlarını gerekçesi ile birlikte rektörlüğe bildirmek, fakülte bütçesi ile ilgili fakülte yönetim kurulunun da görüşünü aldıktan sonra rektörlüğe sunmak, Fakültenin birimleri ve her düzeydeki personel üzerinde genel gözetim ve denetim görevini yapmaktır. Dekan, Fakültenin ve bağlı birimlerinin öğretim kapasitesinin rasyonel bir şekilde kullanılmasında ve geliştirilmesinde gerektiği zaman güvenlik önlemlerinin alınmasında, öğrencilerin gerekli sosyal hizmetlerinin sağlanmasında, eğitim-öğretim bilimsel

araştırma ve yayım faaliyetlerinin düzenli bir şekilde yürütülmesinde, bütün faaliyetlerin gözetim ve denetiminin yapılmasında, takip ve kontrol edilmesinde ve sonuçlarının alınmasında rektöre karşı birinci derecede sorumludur.

➤ Kurum yönetimine öğrencilerin katılımı, öğrenci temsilcilikleri aracılığıyla sağlanması için çalışmalar yapılmaktadır. Fakülte bünyesinde de bir adet öğrenci kulüp kurulmuş ve çalışmalar da devam etmektedir.

## **C. İdareye İlişkin Bilgiler**

### **1- Fiziksel Yapı**

#### **1.1- Eğitim Alanları Derslikler**

<b>Eğitim Alanı</b>	<b>Kapasitesi 0–50</b>	<b>Kapasitesi 51–75</b>	<b>Kapasitesi 76–100</b>	<b>Kapasitesi 101–150</b>	<b>Kapasitesi 151–250</b>	<b>Kapasitesi 251–Üzeri</b>
<b>Anfi</b>	-	-				
<b>Sınıf</b>	1	4				
<b>Bilgisayar Lab.</b>	1	-				
<b>Diğer Lab.</b>	6	-				
<b>Toplam</b>	8	4				

#### **1.2- Sosyal Alanlar**

##### **1.2.1.Kantinler ve Kafeteryalar**

**Kantin Sayısı: ... Adet**

**Kantin Alanı: ... m2**

**Kafeterya Sayısı: ... Adet**

**Kafeterya Alanı: ... m2**

##### **1.2.2.Yemekhaneler**

**Öğrenci yemekhane Sayısı: ... Adet**

**Öğrenci yemekhane Alanı: ... m2**

**Öğrenci yemekhane Kapasitesi: ... Kişi**

**Personel yemekhane Sayısı: ... Adet**

**Personel yemekhane Alanı: ... m2**

##### **1.2.3.Misafirhaneler**

**Misafirhane Sayısı: ... Adet**

**Misafirhane Kapasitesi: ... Kişi**

##### **1.2.4.Öğrenci Yurtları**

	<b>Yatak Sayısı 1</b>	<b>Yatak Sayısı 2</b>	<b>Yatak Sayısı 3 – 4</b>	<b>Yatak Sayısı 5 - Üzeri</b>
<b>Oda Sayısı</b>				
<b>Alanı m2</b>				

#### 1.2.5.Lojmanlar

**Lojman Sayısı: ... Adet**

**Lojman Bürüt Alanı: ... m2**

**Dolu Lojman Sayısı: ... Adet**

**Boş Lojman Sayısı: ... Adet**

#### 1.2.6.Spor Tesisleri

**Kapalı Spor Tesisleri Sayısı: ... Adet**

**Kapalı Spor Tesisleri Alanı: ... m2**

**Açık Spor Tesisleri Sayısı: ... Adet**

**Açık Spor Tesisleri Alanı: ... m2**

#### 1.2.7.Toplantı – Konferans Salonları

	<b>Kapasitesi 0–50</b>	<b>Kapasitesi 51–75</b>	<b>Kapasitesi 76–100</b>	<b>Kapasitesi 101–150</b>	<b>Kapasitesi 151–250</b>	<b>Kapasitesi 251–Üzeri</b>
<b>Toplantı Salonu</b>						
<b>Konferans Salonu</b>						
<b>Toplam</b>						

#### 1.2.8.Sinema Salonu

**Sinema Salonu Sayısı: ... Adet**

**Sinema Salonu Alanı: ... m2**

**Sinema Salonu Kapasitesi: ... Kişi**

#### 1.2.9.Eğitim ve Dinlenme Tesisleri

**Eğitim ve Dinlenme Tesisleri Sayısı: ... Adet**

**Eğitim ve Dinlenme Tesisleri Kapasitesi: ... Kişi**

#### 1.2.10.Öğrenci Kulüpleri

**Öğrenci Kulüpleri Sayısı: 2 Adet**

## Öğrenci Kulüpleri Alanı:- m2

### 1.2.11.Mezun Öğrenciler Derneği

Mezun Öğrenciler Derneği Sayısı: ... Adet

Mezun Öğrenciler Derneği Alanı: ... m2

### 1.2.12.Okul Öncesi ve İlköğretim Okulu Alanları

Anaokulu Sayısı: ... Adet

Anaokulu Alanı: ... m2

Anaokulu Kapasitesi: ... Kişi

İlköğretim okulu Sayısı: ... Adet

İlköğretim okulu Alanı: ... m2

İlköğretim okulu Kapasitesi: ... Kişi

## 1.3- Hizmet Alanları

### 1.3.1. Akademik Personel Hizmet Alanları

	Sayısı (Adet)	Alanı (m2)	Kullanan Sayısı (Kişi)
Çalışma Odası	24	490	24
<b>Toplam</b>	<b>24</b>	<b>490</b>	<b>24</b>

### 1.3.2. İdari Personel Hizmet Alanları

	Sayısı (Adet)	Alanı (m2)	Kullanan Sayısı
Servis	-	-	-
Çalışma Odası	5	140	4
<b>Toplam</b>	<b>5</b>	<b>140</b>	<b>4</b>

## 1.4- Ambar Alanları

Ambar Sayısı: 1 Adet

Ambar Alanı: 30 m2



### 1.5- Arşiv Alanları

Arşiv Sayısı: ... Adet

Arşiv Alanı: ... m2

### 1.6- Atölyeler

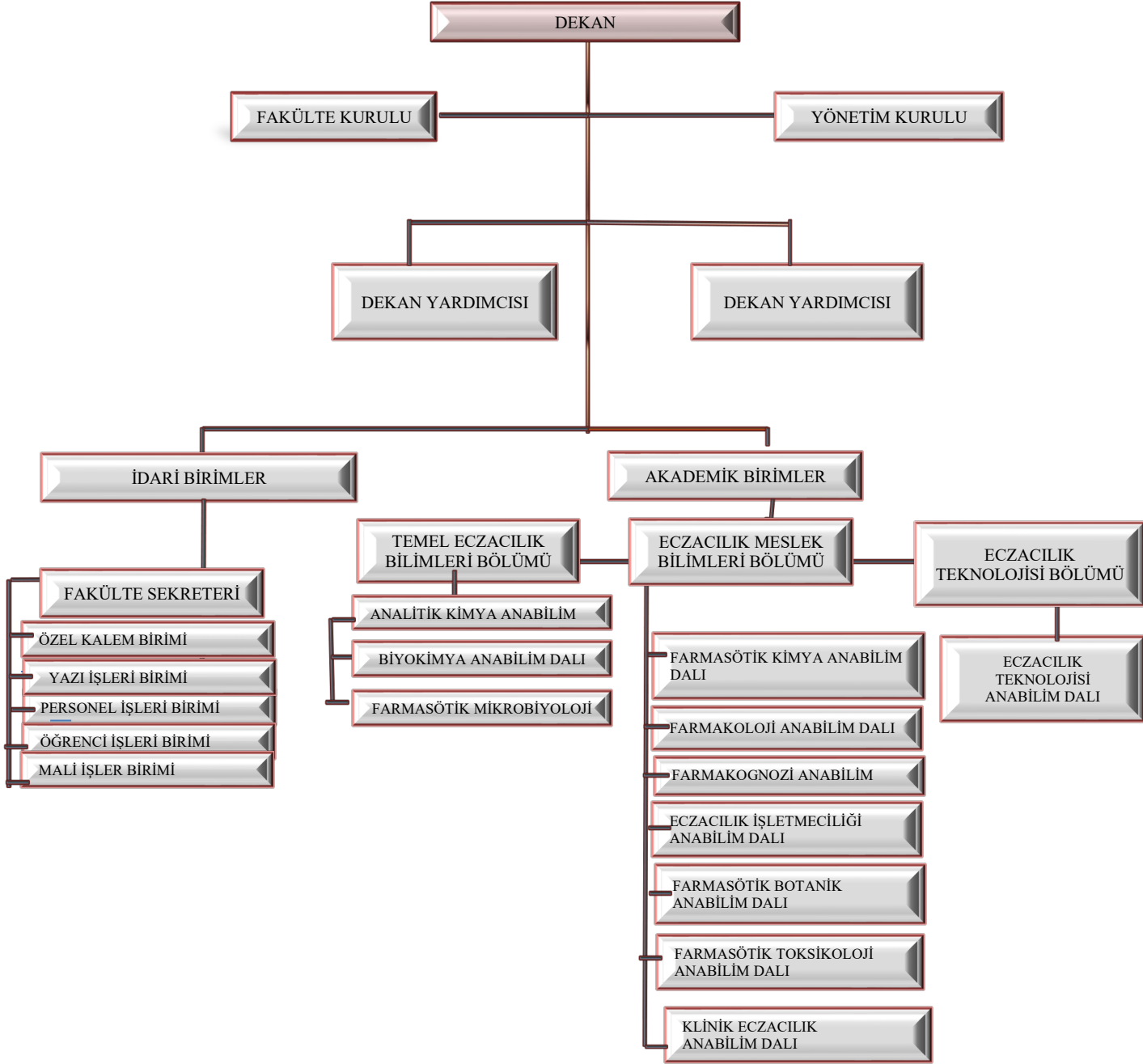
Atölye Sayısı: ... Adet

Atölye Alanı: ... m2

### 1.7- Hastane Alanları

Birim	Sayı (Adet)	Alan (m2)
Acil Servis		
Yoğun Bakım		
Ameliyathane		
Klinik		
Laboratuvar		
Eczane		
Radyoloji Alanı		
Nükleer Tıp Alanı		
Sterilizasyon Alanı		
Mutfak		
Çamaşırhane		
Teknik Servis		
.....		
.....		
.....		
.....		
Hastane Toplam Kapalı Alanı		

## 2- Örgüt Yapısı



➤ **Temel Eczacılık Bilimleri Bölümü**

Yrd. Doç. D. Sümeyra TUNA YILDIRIM

**Öğretim Üyesi : 5**

**Araştırma Görevlisi : 1**

➤ **Eczacılık Meslek Bilimleri Bölümü**

Prof. Dr. Bülent GÜMÜŞEL

**Öğretim Üyesi : 3**

**Araştırma Görevlisi : 13**

➤ **Eczacılık Teknolojisi Bölümü**

Prof. Dr. Bülent GÜMÜŞEL

**Öğretim Üyesi : -**

**Araştırma Görevlisi : 2**

**3- Bilgi ve Teknolojik Kaynaklar**

**3.1- Yazılımlar**

**3.2- Bilgisayarlar**

**Masa üstü bilgisayar Sayısı: 41 Adet**

**Taşınabilir bilgisayar Sayısı: 7 Adet**

**3.3- Kütüphane Kaynakları**

**Kitap Sayısı: ... Adet**

**Basılı Periyodik Yayın Sayısı: ... Adet**

**Elektronik Yayın Sayısı: ... Adet**

**3.4- Diğer Bilgi ve Teknolojik Kaynaklar**

<b>Cinsi</b>	<b>İdari Amaçlı (Adet)</b>	<b>Eğitim Amaçlı (Adet)</b>	<b>Araştırma Amaçlı (Adet)</b>
Projeksiyon	1	6	
Slayt makinesi	-	-	
Tepegöz	-	-	
Episkop	-	-	
Barkot Okuyucu	1	-	
Baskı makinesi	-	-	
Fotokopi makinesi	1	-	
Faks	1	-	
Fotoğraf makinesi	-	-	
Kameralar	-	-	
Televizyonlar	-	-	
Tarayıcılar	3	-	
Müzik Setleri	-	-	
Mikroskoplar	40	-	
DVD ler	-	-	

#### **4- İnsan Kaynakları**

##### **4.1- Akademik Personel**

<b>Akademik Personel</b>					
	Kadroların Doluluk Oranına Göre			Kadroların İstihdam Şekline Göre	
	Dolu	Boş	Toplam	Tam Zamanlı	Yarı Zamanlı
Profesör	1		1		
Doçent					
Yrd. Doçent	7		7		
Öğretim Görevlisi					
Okutman					
Çevirici					
Eğitim- Öğretim Planlamacısı					
Araştırma Görevlisi	16		16		
Uzman					

##### **4.2- Yabancı Uyruklu Akademik Personel**

<b>Yabancı Uyruklu Öğretim Elemanları</b>		
Unvan	Geldiği Ülke	Çalıştığı Bölüm
Profesör		
Doçent		
Yrd. Doçent	İran	Eczacılık Meslek Bilimleri Bölümü Farmasötik Kimya Anabilim Dalı
Öğretim Görevlisi		
Okutman		
Çevirici		
Eğitim-Öğretim Planlamacısı		
Araştırma Görevlisi		
Uzman		
<b>Toplam</b>	<b>1</b>	

#### **4.3- Diğer Üniv. Görevlendirilen Akademik Personel**

<b>Diğer Üniversitelerde Görevlendirilen Akademik Personel</b>		
Unvan	Bağlı Olduğu Bölüm	Görevlendirildiği Üniversite
Profesör		
Doçent		
Yrd. Doçent		
Öğretim Görevlisi		
Okutman		
Çevirici		
Eğitim Öğretim Planlamacısı		
Araştırma Görevlisi	9	Ankara Üniversitesi Eczacılık Fakültesi Atatürk Üniversitesi Tıp Fakültesi Ege Üniversitesi Eczacılık Fakültesi Hacettepe Üniversitesi Eczacılık Fakültesi
Uzman		
<b>Toplam</b>		

#### **4.4- Başka Üniv. Kurumda Görevlendirilen Akademik Personel**

<b>Başka Üniversitelerden Üniversitemizde Görevlendirilen Akademik Personel</b>		
Unvan	Çalıştığı Bölüm	Geldiği Üniversite
Profesör		
Doçent		
Yrd. Doçent		
Öğretim Görevlisi		
Okutman		
Çevirici		
Eğitim Öğretim Planlamacısı		
Araştırma Görevlisi		
Uzman		
<b>Toplam</b>		

#### **4.5- Sözleşmeli Akademik Personel**

<b>Sözleşmeli Akademik Personel Sayısı</b>	
Profesör	
Doçent	
Yrd. Doçent	
Öğretim Görevlisi	
Uzman	
Okutman	
Sanatçı Öğrt. Elm.	
Sahne Uygulamacısı	
<b>Toplam</b>	

#### **4.6- Akademik Personelin Yaş İtibariyle Dağılımı**

<b>Akademik Personelin Yaş İtibariyle Dağılımı</b>						
	21-25 Yaş	26-30 Yaş	31-35 Yaş	36-40 Yaş	41-50 Yaş	51- Üzeri
Kişi Sayısı	12	4	5	-	2	1
Yüzde	50,00	16,67	20,83	-	8,33	4,17

#### **4.7- İdari Personel**

<b>İdari Personel (Kadroların Doluluk Oranına Göre)</b>			
	Dolu	Boş	Toplam
Genel İdari Hizmetler	4	3	7
Sağlık Hizmetleri Sınıfı			
Teknik Hizmetleri Sınıfı			
Eğitim ve Öğretim Hizmetleri sınıfı			
Avukatlık Hizmetleri Sınıfı.			
Din Hizmetleri Sınıfı			
Yardımcı Hizmetli			
<b>Toplam</b>	<b>4</b>	<b>3</b>	<b>7</b>

#### **4.8- İdari Personelin Eğitim Durumu**

<b>İdari Personelin Eğitim Durumu</b>					
	İlköğretim	Lise	Ön Lisans	Lisans	Y.L. ve Dokt.
Kişi Sayısı	1		1	3	
Yüzde	20		20	60	

#### **4.9- İdari Personelin Hizmet Süreleri**

<b>İdari Personelin Hizmet Süresi</b>						
	1 – 3 Yıl	4 – 6 Yıl	7 – 10 Yıl	11 – 15 Yıl	16 – 20 Yıl	21 - Üzeri
Kişi Sayısı	3		1			1
Yüzde	60		20			20

#### **4.10- İdari Personelin Yaş İtibariyle Dağılımı**

<b>İdari Personelin Yaş İtibariyle Dağılımı</b>						
	21-25 Yaş	26-30 Yaş	31-35 Yaş	36-40 Yaş	41-50 Yaş	51- Üzeri
Kişi Sayısı		2	2		1	
Yüzde		40	40		20	

#### **4.11- İşçiler**

İşçiler (Çalıştıkları Pozisyonlara Göre)			
	Dolu	Boş	Toplam
Sürekli İşçiler			
Vizeli Geçici İşçiler (adam/ay)	1		1
Vizesiz işçiler (3 Aylık)			
<b>Toplam</b>	<b>1</b>		<b>1</b>

#### 4.12- Sürekli İşçilerin Hizmet Süreleri

Sürekli İşçilerin Hizmet Süresi						
	1 – 3 Yıl	4 – 6 Yıl	7 – 10 Yıl	11 – 15 Yıl	16 – 20 Yıl	21 - Üzeri
Kişi Sayısı						
Yüzde						

#### 4.13- Sürekli İşçilerin Yaş İtibariyle Dağılımı

Sürekli İşçilerin Yaş İtibariyle Dağılımı						
	21-25 Yaş	26-30 Yaş	31-35 Yaş	36-40 Yaş	41-50 Yaş	51- Üzeri
Kişi Sayısı						
Yüzde						

### 5- Sunulan Hizmetler

#### 5.1- Eğitim Hizmetleri

##### 5.1.1- Öğrenci Sayıları

Öğrenci Sayıları									
Birim Adı	I. Öğretim			II. Öğretim			Toplam		Genel Toplam
	E	K	Top.	E	K	Top.	Kız	Erkek	
Fakülteler	79	97	176	-	-	-	79	97	176
Yüksekokullar									
Enstitüler									
Meslek Yüksekokulları									
<b>Toplam</b>	<b>79</b>	<b>97</b>	<b>176</b>				<b>79</b>	<b>97</b>	<b>176</b>

##### 5.1.2- Yabancı Dil Hazırlık Sınıfı Öğrenci Sayıları



Yabancı Dil Eğitimi Gören Hazırlık Sınıfı Öğrenci Sayıları ve Toplam Öğrenci Sayısına Oranı								
Birim Adı	I. Öğretim			II. Öğretim			I. ve II. Öğretim Toplamı(a)	Yüzde*
	E	K	Top.	E	K	Top.	Sayı	
Fakülteler								
Yüksekokullar								

\*Yabancı dil eğitimi gören öğrenci sayısının toplam öğrenci sayısına oranı (Yabancı dil eğitimi gören öğrenci sayısı/Toplam öğrenci sayısı\*100)

### 5.1.3- Öğrenci Kontenjanları

Öğrenci Kontenjanları ve Doluluk Oranı				
Birim Adı	ÖSS Kontenjanı	ÖSS sonucu Yerleşen	Boş Kalan	Doluluk Oranı
Fakülteler	50	52	-	100
Yüksekokullar				
Meslek Yüksekokulları				
<b>Toplam</b>	<b>50</b>	<b>52</b>	<b>-</b>	<b>100</b>

### 5.1.4- Yüksek Lisans ve Doktora Programları

Enstitülerdeki Öğrencilerin Yüksek Lisans (Tezli/ Tezsiz) ve Doktora Programlarına Dağılımı					
Birim Adı	Programı	Yüksek Lisans Yapan Sayısı		Doktora Yapan Sayısı	Toplam
		Tezli	Tezsiz		
<b>Toplam</b>					

### 5.1.5- Yabancı Uyruklu Öğrenciler

Yabancı Uyruklu Öğrencilerin Sayısı ve Bölümleri
--

	Bölümü		
	Kadın	Erkek	Toplam
Fakülteler	5	2	7
Yüksekokullar			
Enstitüler			
Meslek Yüksekokulları			
Toplam	5	2	7

### 5.2- Sağlık Hizmetleri

	YATAK SAYISI	HASTA SAYISI	TETKİK SAYISI
ACİL SERVİS HİZMETLERİ			
YOĞUN BAKIM			
KLİNİK			
AMELİYAT SAYISI			
POLİKLİNİK HASTASI SAYISI			
LABORATUAR HİZMETLERİ			
RADYOLOJİ ÜNİTESİ HİZMETLERİ			
NÜKLEER TIP BÖLÜMÜNDE VERİLEN HİZMETLER			
MEDİKO SOSYAL POLİKLİNİK HASTA SAYISI			

### 5.3-İdari Hizmetler

Bu kısımda idarenin veya harcama biriminin görev, yetki ve sorumlulukları çerçevesinde faaliyet dönemi içerisinde yerine getirdiği hizmetlere özet olarak yer verilecektir.

Faaliyet dönemi gerçekleştirmelerine ilişkin bilgiler ise raporun III. B-1 bölümündeki “Faaliyet ve Proje Bilgileri” başlığı altında yer alacaktır.

### 5.4-Diğer Hizmetler

1) Fakültemizde 2 adet öğrenci laboratuvarı, 1 adet mikroskop laboratuvarı, 1 adet Farmasötik mikrobiyoloji laboratuvarı, 2 adet öğrenci laboratuvarı ve 2 adet araştırma

laboratuvarı yapıldı. Bu laboratuvarların havalandırma ve aydınlatma sistemleri tamamlandı. Ayrıca demirbaş malzemeleri alınarak donanımlı hale getirildi.

2 ) Üç adet olan derslik sayısı beşe çıkarıldı ve projeksiyon, laptop gibi eğitim-öğretim gereçleriyle tam donanımlı hale getirildi.

3 ) 25 Kişilik Bilgisayar Laboratuvarı tam donanımlı olarak düzenlendi.

4) Öğrencilerin kullanımı için 25 kişilik bir okuma salonu düzenlendi.

5 ) Önceden yapılan 30 Kişilik bir toplantı odası tam donanımlı hale getirildi.

6 ) Tüm öğretim elemanları için çalışma ofisleri düzenlendi. Fakülte'deki ofisler bölüm/ana bilim dalı olarak yeniden düzenlendi.

7 ) Akademik ve idari personel ofisleri ile fakülte'deki diğer kullanım alanlarının isimlikleri ve tabelaları yapıldı.

8 ) Öğrencilerin kullanımı için toplamda 180 adet dolap yaptırıldı.

9 ) Öğrencilerin kullanımı için 6 adet satranç masası yaptırıldı ve takımları alındı.

10) Öğrencilerin kullanımı için masa tenisi temini yapıldı.

11) Laboratuvarlar için gerekli olan demirbaş, sarf ve kimyasal malzemelerin temini yapıldı.

12) Eğitim-Öğretim müfredatında, yönergelerimizde yeni yapılanmalara göre düzenleme çalışmaları başladı.

13) Eğitim-Öğretim faaliyetleri kapsamında konferanslar ve seminerler düzenlendi.

14) Fakülte bünyesinde Sosyofarma isimli bir öğrenci kulübü daha kuruldu, böylece kulüp sayısı iki oldu.

15) Türk Eczacılar Birliği Ecz. Erdoğan ÇOLAK, 6. Bölge Samsun Eczacı Odası Başkanı Ecz. Onur Ferhat KARACAN, 18. Bölge Trabzon Eczacı Odası Başkanı Ecz. Halit Hezkıl USLU, 24. Bölge Ordu Eczacı Odası Başkanı Ecz. H. Koray KARAMANLI, 42. Bölge Giresun Eczacı Odası Başkanı Ecz. Mine ERDOĞAN ve 13. Bölge Erzurum Eczacı Odası Başkanı Ecz. Hasan Fehmi ALTINTAŞ, Erzincan İl ve Üniversite Protokolünün katılımıyla 24.02.2016 tarihinde Mavi Salonda 3. Geleneksel Beyaz Önlük Giydirme Törenini gerçekleştirdik. Programın II. Kısımında Ecz. Halit Hezkıl USLU'nun moderatörlüğünde Ecz. Onur Ferhat KARACAN, Ecz. H. Koray KARAMANLI ve Ecz. Mine ERDOĞAN katılımıyla 'Eczacılığın Geleceği ve Eczacı İstihdamı' konulu bir panel düzenlendi.

16) 30.03.2016 tarihinde Üniversitemiz Mavi Salo'nunda Dicle Üniversitesi Eczacılık Fakültesi Dekanı Prof. Dr. Hamdi TEMEL tarafından 'Naylon Aşkını Öldürür' konulu bir semine düzenlendi.

17) Sosyofarma Kulübü tarafından Fakültemizde gerçekleştirilen masa tenisi turnuvası sonucunda turnuvada ilk üçe giren öğrencilerimize madalya töreni düzenlenirken tören sonunda fakülte öğrencilerimizle 28.03.2016 tarihinde fakülte toplantı odasında yemekte buluştuk.

18) 29.03.2016 tarihinde ‘Kariyerimin Kontrolü Bende’ Kişisel Gelişim Kongresi Tanıtım toplantısı Üniversitemiz Mavi Salonunda Üniversitemiz Protokolü, Dekan/Dekan Yardımcıları, Müdür/Müdür Yardımcıları, Bölüm Başkanları ve Anabilim Dalı Başkanlarının katılımıyla gerçekleştirildi.

19) 19-22 Nisan 2016 tarihleri arasında Üniversitemiz Ev Sahipliğinde Bilim İlaç Toplum Gönüllüleri ile ‘Kariyerimin Kontrolü Bende’ Kişisel Gelişim Kongresi düzenledik. 19 Nisan 2016 tarihinde saat 10.00’da Üniversitemiz Mavi Salon’da İl Protokolü, üniversitemiz Protokolü, öğretim elemanları ve öğrencilerin katılımıyla Kongre’nin açılış programı gerçekleştirildi. Daha sonra Dilek METE tarafından ‘Kariyer Hedefleri ve Planlama’, Seyhan Üner tarafından ‘Kariyer.net’ten Kariyer Tüyoları ve Mülakat Teknikleri’, Mehmet Özel tarafından ‘Liderliğe İnanmak’, Özlem Gülerler tarafından ‘İş Hayatında Değerimin Farkındalığı’, Rıfat Bayraç tarafından ‘Başarının Yeni Psikolojisi’, ‘Kişisel Liderlik’, Melek Bar Elmas tarafından ‘Girişimciliğin Kazandırdıkları ve Öğrettikleri’, ‘Başarı Odaklı Hedef Belirleme’, Ayşe Köse tarafından ‘Kariyer Yolunda İletişim’, Tülin Balcıoğlu tarafından ‘Beyazperdeden Yaşamın Gerçekliği’, Yaprak Yapsan tarafından ‘Sosyal Medya ve Dijital Pazarlama’, Fazıl Oral tarafından ‘Liderliğin Dünü, Bugünü ve Yarını’, Lale Kulaksızoğlu tarafından ‘Topluluk Önünde Etkili Konuşma’, Nazım Serin tarafından ‘Geleceğimi Planlama’, Alper Elçin tarafından ‘Strateji, Stratejik Düşünce ve Liderlik’, Karin Işıkçı Anahtarları’ konularında Eğitimler düzenlendi. Kongre kapsamında Erzincan Girlevik Şelalesi, Ekşisu Piknik Alanı ve şehir turu gezileri düzenlenirken, kongre gala yemeği Hilton-Garden Inn’de gerçekleştirildi.

20) 25.04.2016 tarihinde Hacettepe Üniversitesi Eczacılık Fakültesi Dekanı Prof. Dr. Bülent GÜMÜŞEL tarafından Üniversitemiz Mavi Salonunda “Eczacılık Eğitimi ve Eczacılık Fakültelerinde Karşılaşılan Sorunlar- Çözüm Önerileri” konulu bir seminer verildi. Aynı gün Hacettepe Üniversitesi Eczacılık Fakültesi Farmasötik Toksikoloji Anabilim Dalı Öğretim Üyesi Prof. Dr. Belma GÜMÜŞEL’de akreditasyon hakkında bilgilendirme yaptı.

21) 26.04.2016 tarihinde Berko İlaç Yönetim Kurulu Başkanı Ecz. Berat BERAN tarafından ‘Eczacının Kariyer Yolu’ konulu konferans gerçekleştirildi.

22) 09-10 Mayıs 2016 tarihleri arasında Ankara’da Hacettepe Üniversitesi Eczacılık Fakültesi ev sahipliğinde düzenlenen I. Ulusal Eczacılık Eğitimi ve Akreditasyon Kongresi’ne

fakültemizi temsilen Dekanımız Prof. Dr. Yücel KADIOĞLU katıldı. Kongrede fakültemizin tanıtıcı bir poster sunumu da gerçekleştirildi.

23) 28 Kasım 2016 tarihinde dekanlığımızda devir teslim töreni gerçekleştirildi ve Hacettepe Üniversitesi Öğretim Üyesi Prof. Dr. Bülent GÜMÜŞEL görevine başladı.

24) Öğrencilerimizle, akademik personelimizle ve idari personelimizle çeşitli konularda bilgilendirme toplantıları düzenlendi.

25) Kamu Hastaneler Birliği, KUDAKA, KOSGEB, Kızılay gibi birimlerle işbirliği yapılması konusunda ön görüşmeler yapılarak çalışmalara başlandı.

26) 16 Şubat 2017 tarihinde Erzincan Üniversitesi ve OGM işbirliği ile üniversitemizde düzenlenecek olan *Erzincan Tıbbi ve Aromatik Bitkiler Arama Çalıştayı* için hazırlık çalışmalarına başlandı.

27) Fakültemiz sınıf temsilcisi seçimleri yapılarak I. Sınıf temsilcisi, II. Sınıf temsilcisi, III. Sınıf temsilcisi, IV. Sınıf temsilcisi seçildi.

28) Üniversitemiz Öğrenci Konseyi Seçimleri takvimine göre Fakültemiz temsilcisi seçildi.

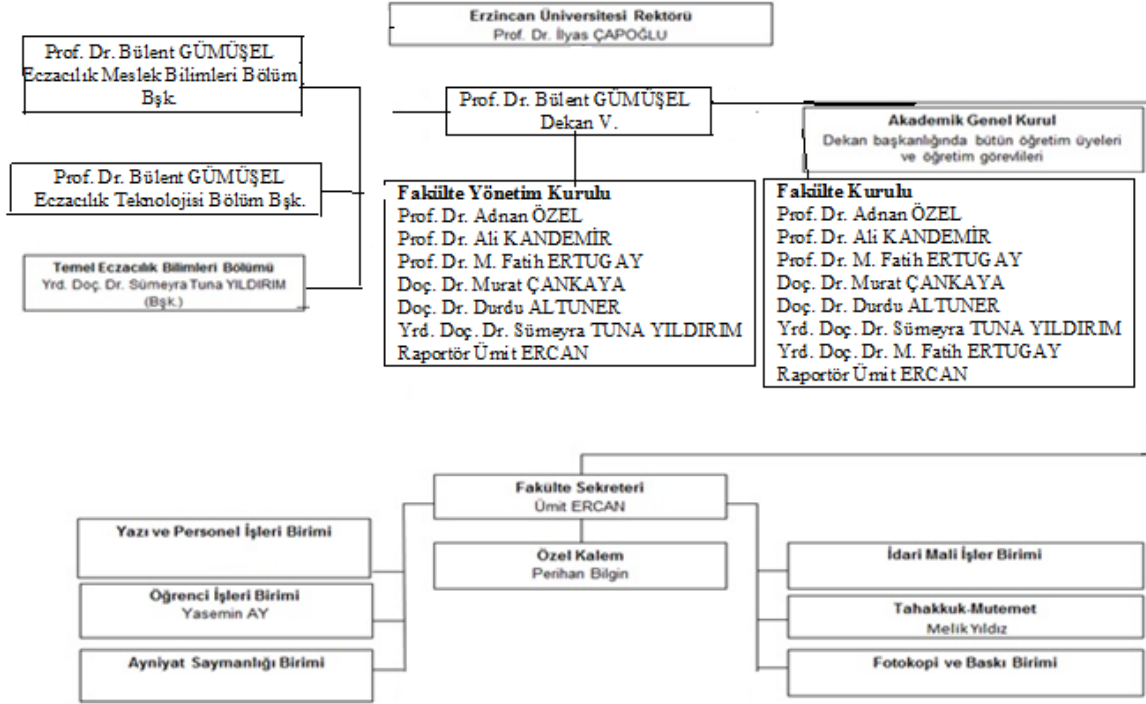
29) Fakültemiz Web sayfasını güncelleme çalışmalarının sonuna gelindi.

30) Klinik eczacılık stajı çalışmaları başlatıldı.

31) Öğrencilerimizle 27.12.2016 tarihinde 2017 yılını karşılama buluşması gerçekleştirildi.

## **6- Yönetim ve İç Kontrol Sistemi**

Kurumumuz, idari işlerin yürütülmesi, öğretim elemanlarının özlük haklarının takip edilmesi konusunda çağdaş değerler ve hukuk kurallarını aşmamak kaydıyla merkeziyetçi olmayı, ancak öğretim faaliyetlerini, bilimsel araştırma ve incelemeyi ilgilendiren hususlarda birimlerin özerk olmasını hedeflemiştir.



Fakültemizde eğitim-öğretim ve idari süreç aşağıdaki araçlarla kontrol edilmektedir:

- Fakülte Yönetim Kurulu
- Akademik Genel Kurul
- Fakülte Sekreteri (Satın Alma ve İhale)
- Öğretim Üyeliğine yükseltme ve atama ölçütleri
- Akademik Personel alım ölçütleri
- Öğretim süreci değerlendirme anketi
- Dilek ve Öneri Kutuları

## D- Diğer Hususlar

(Bu başlık altında, yukarıdaki başlıklarda yer almayan ancak birimin açıklanmasını gerekli gördüğü diğer konular özet olarak belirtilir.)

## II- AMAÇ ve HEDEFLER

### A. İdarenin Amaç ve Hedefleri

Stratejik Amaçlar	Stratejik Hedefler
-------------------	--------------------

<b>Stratejik Amaç-1</b> <b>Eğitim ve öğretimde kaliteyi artırmak</b>	<b>Hedef-1</b> Öğretim elemanı sayısının artırılması yönünde planlamanın yapılması
	<b>Hedef-2</b> Eğitim-Öğretim müfredatında yeni yapılanmalara göre düzenlemenin yapılması
	<b>Hedef-3</b> Öğrenci ve araştırma laboratuvarlarının yapılıp eksiklerinin tamamlanması yönünde girişimlerde bulunmak
	<b>Hedef-4</b> Yaz okullarının ileriki yıllarda açılması için çalışmaların sürdürülmesi
	<b>Hedef-5</b> Eczacılık Fakültesi öğrencilerinin İlaç üretimi ve teknolojisi ile ilgili laboratuvar kitap sayısını her yıla uygun olarak % 10 oranında artırılması
	<b>Hedef-6</b> Meslek bilimleri ile ilgili derslerde öğrencinin kullanabileceği ders kitaplarının fakülte adına hazırlanması
	<b>Hedef-7</b> Etkin ve verimli staj eğitimi oluşturulması için çalışmaların yapılması
<b>Stratejik Amaç-2</b> <b>Araştırma kalitesini ve verimliliğini artırmak</b>	<b>Hedef-1</b> SCI kapsamındaki yayın sayısını yıl başına %30 artırmak için çalışmaların yapılması
	<b>Hedef-2</b> Yurtdışı kongrelere katılım sayısını artırıp destekleme çalışmalarının yapılması
	<b>Hedef-3</b> Fakültemizde Yüksek Lisans ve Doktora Programlarının açılması için gerekli girişimlerde bulunmak
	<b>Hedef-4</b> Uluslararası öğretim elemanı ve öğrenci değişimini gerçekleştirebilmek için Yurt Dışı Üniversitelerle anlaşmaların sayısını artırmak

	<p><b>Hedef-5</b> Araştırma projelerinin sayısını 2019 yılı sonuna kadar %20 oranında artırmak</p>
<p><b>Stratejik Amaç-3</b> Alt yapı ve donanım eksikliklerini gidermek</p>	<p><b>Hedef-1</b> Yeni Fakülte Binasının yapılabilmesi veya mevcut binada iyileştirmelerin yapılması için gerekli girişimlerde bulunmak</p> <p><b>Hedef-2</b> Eğitim ve araştırma laboratuvarlarının yapılması ve donanımlarının iyileştirilmesi için girişimlerde bulunmak</p> <p><b>Hedef-3</b> Öğrenci kullanımına yönelik bilgisayar donanımını yılda % 10 artırmak</p> <p><b>Hedef-4</b> Mevcut sistemde ortak kullanım alanlarının % 20 oranında iyileştirilmesini sağlamak</p> <p><b>Hedef-5</b> Eğitim kalitesini artırmaya yönelik ortak alt yapı projeleri oluşturmak</p>
<p><b>Stratejik Amaç-4</b> Hizmetlerimizin ve mali kaynakların verimliliğini artırmak, yenilerini yaratmak</p>	<p><b>Hedef-1</b> Eczacılık Fakültesinin ilaç kullanımı ve üretimi ile ilgili bölgemiz insanına katkıda bulunabilecek servis ağının kurulup yaygın hizmet verebilecek hale gelmesi için çalışmalar yapmak</p> <p><b>Hedef-2</b> Burs, patent gibi konularda araştırma ve planlamada kurum içi ve dışı iletişimi sağlayacak bir birim oluşturmak</p>



	<p><b>Hedef-3</b> Erzincan yöresinde ilaç olabilecek bitkilerin taranıp belirlendikten sonra yöre insanı ile birlikte projeler oluşturmak</p>
	<p><b>Hedef-4</b> Fakültemiz bünyesinde döner sermaye sisteminin kurulması için çalışmaların yürütülmesi</p>
<p><b>Stratejik Amaç-5</b> Akademik ve idari personeli nitelik ve nicelik yönünden geliştirmek</p>	<p><b>Hedef-1</b> Akademik personelin pedagojik formasyon ve eğiticilerin eğitimi programlarına katılımlarının sağlanması</p>
	<p><b>Hedef-2</b> Doktora sonrası araştırmacı kadrolarının oluşturulması için çalışmalar yapılması</p>
	<p><b>Hedef-3</b> İdari personele ihtiyaç duyulan konularda her yıl kurum içi eğitim verilmesinin sağlanması</p>
	<p><b>Hedef-4</b> İdari personel sayısının artırılması için çalışmalar yapılması</p>
	<p><b>Hedef-5</b> Ders geri bildirim anketlerinin uygulanması</p>
<p><b>Stratejik Amaç-6</b> Kurum Kültürünü Geliştirmek</p>	<p><b>Hedef-1</b> Öğrenci kulüplerinin kurulmasını sağlamak</p>
	<p><b>Hedef-2</b> Gezi ve sportif etkinlikleri düzenlemek</p>
	<p><b>Hedef-3</b> Öğrencilerimiz beşinci sınıfa geldiklerinde mezunlar derneğinin kurulmasını sağlamak ve her yıl mezun olan Eczacılar arasında iletişim ağını oluşturmak</p>
	<p><b>Hedef-4</b> Eczacılıkla ilgili bilimsel toplantılar düzenlemek</p>

## B. Temel Politikalar ve Öncelikler

- Kurumumuzun amacı mevcut alt yapı ve öğretim elemanlarının uzmanlık alanlarına

göre deneyimleri dikkate alınarak, yerel, ulusal ve uluslararası ihtiyaçların gerektirdiği çağdaş bir eğitim-öğretim ve araştırma faaliyetlerini yürütmektir.

➤ Araştırma alanları dikkate alınarak, Eczacılık alanıyla ilgili olarak klinik eczacılık, biyoteknoloji, nanoteknoloji vb; sosyo-kültürel olgu ve olayların değerlendirilmesini yapıp bu düşüncelere yönelik üretimlerin nasıl yapılacağı hususunda yoğunlaşmaktır.

➤ Kurumumuz, toplum ihtiyaçlarına bağlı olmak üzere sağlık ve ilaç alanında danışmanlık, bilirkişilik, basın yayın yolu ile bilgilendirme, aydınlatma, bilinçlendirme ve yaşam kalitesini yükseltme faaliyetlerini yürütmek ve bunların geliştirilmesi için gerekli çabaları sarf etmektedir.

➤ Eczacılık misyonuna uygun öğretim elemanı seçiminde ve atanmasında önceden belirli kriterler belirlemek ve ona uygun olarak yüksek nitelikli bir kadro oluşturmaktır. Fakültemize alınan öğretim elemanlarının da yurt içinde ve yurt dışında mesleki deneyim kazanmalarını sağlamak için her türlü girişimlerde bulunmayı hedeflemektedir.

➤ Kurumumuzun temel politikalarını ve öncelikleri aşağıda verilen temel esaslar dikkate alınarak belirlenmektedir;

- Atatürk İlke ve İnkılapları doğrultusunda Atatürk Milliyetçiliğine bağlılık,
- Ulusal değerlere bağlılık,
- Öz saygı ve insana saygı, emeğe saygı ve başarıyı takdir eden,
- Çözüm üreten ve uygulayan,
- Toplumsal, kültürel ve sanatsal duyarlılığı olan,
- Ahlaki değerlere bağlılık,
- Bilimsellik, değişime açık ve sürekli gelişmeden yana olma

Esas alınacak politika belgeleri kamu idaresinin faaliyet alanı ve içinde bulunduğu sektöre göre değişmektedir. Ancak örnek olması açısından aşağıdaki politika belgeleri sayılabilir.

—Yükseköğretim Kurulu Başkanlığı Tarafından Hazırlanan “Türkiye’nin Yükseköğretim Stratejisi”

- Kalkınma Planları ve Yılı Programı,
- Orta Vadeli Program,
- Orta Vadeli Mali Plan,
- Bilgi Toplumu Stratejisi ve Eki Eylem Planıdır.

### C. Diğer Hususlar

2013-2014 Eğitim-Öğretim yılında ilk öğrencilerini alarak eğitim faaliyetlerine başlayan fakültemize 2016-2017 Eğitim-Öğretim yılında 52 öğrenci kaydını yaptırmıştır. Dönem başında değerlendirilen yatay geçiş sonuçlarına göre de 2 öğrencinin 2. Sınıftan intibakı, 2 öğrencinin ise 3. Sınıftan intibakı yapılmıştır. Şuan fakültemize kayıtlı 176 aktif öğrencimiz bulunmaktadır.

Aşağıdaki tabloda 2016-ÖSYS sonuçlarına göre öğrencilerin başarı sıralamaları görülmektedir.

Sıra No	Yer. Puanı	Başarı Sırası
1	428,96113	31804
50	421,36301	36099
51	407,90422 (Okul Birincisi)	43871
52	407,42698 (Okul Birincisi)	44167

2016-2017 Eğitim-Öğretim yılı Güz Dönemi'nde 4 öğrencimiz ERASMUS programından yararlanmıştır. 4 öğrenci ise bahar döneminde yurt dışına eğitime gidecektir.

No	Adı	Yerleştiği Üniversite	Ülke	Dönem
1	Beste İdil ÇAĞRAŞAN	Seconda Università degli Studi di Napoli	İtalya	Güz+Bahar
2	Fatih Delice	Seconda Università degli Studi di Napoli	İtalya	Güz+Bahar
3	Hayat SONMEZ	Seconda Università degli Studi di Napoli	İtalya	Güz
4	Mehmet Sözgen	Università degli Studi di "G. D'Annunzio" Chieti	İtalya	Bahar
5	Sultan Mehtap Akın	Università degli Studi di "G. D'Annunzio" Chieti	İtalya	Bahar
6	Elif Ceren KENDİRLİ	University of Veterinary and Pharmaceutical Sciences Brno	Çek Cumhuriyeti	Güz
7	Sefa ESEN	University of Veterinary and Pharmaceutical Sciences Brno	Çek Cumhuriyeti	Güz
8	Merve Berivan Özçelik	Seconda Università degli Studi di Napoli	İtalya	Güz
9	Musa İlker Güven	Yedek (Feragat edenlerine yerine ASIL OLDU)	İtalya	Bahar
10	Zafer Karadoğan	Yedek (Feragat edenlerine yerine ASIL OLDU)	İtalya	Bahar

### III- FAALİYETLERE İLİŞKİN BİLGİ VE DEĞERLENDİRMELER

#### A- Mali Bilgiler

##### 1- Bütçe Uygulama Sonuçları

##### 2- Temel Mali Tablolara İlişkin Açıklamalar

(Birim bilanço, faaliyet sonuçları tablosu, bütçe uygulama sonuçları tablosu, nakit akım tablosu ve gerekli görülen diğer tablolara bu başlık altında yer verir ve tabloların önemli kalemlerine ilişkin değişimler ile bunlara ilişkin analiz, açıklama ve yorumlara yer verilir.

Harcama Kalemi	Harcanan Ödenek Miktarı (TL)	Kalan Ödenek Miktarı (TL)
3.2 Harcama Kaleminden	12.947,35	-
3.3. Yurtiçi ve Yurt dışı Görev Yollukları	17.930,98 (geçici) Yİ 18.601,39 (sürekli) Yİ 4.717,71 (geçici) YD	-
3.5 Hizmet Alımları Kaleminden	1.930	-
3.7 Harcama Kaleminden, (Menkul Mal.)	5.141,07	-
3.8 Harcama Kaleminden, (Menkul Mal. Bakım- Onarım)	-	-

##### 3- Mali Denetim Sonuçları

##### 4- Diğer Hususlar

#### B- Performans Bilgileri

##### 1- Faaliyet ve Proje Bilgileri

##### 1.1. Faaliyet Bilgileri

FAALİYET TÜRÜ	SAYISI
Sempozyum ve Kongre	1
Konferans	-

Panel	1
Seminer	-
Açık Oturum	-
Söyleşi	-
Tiyatro	-
Konser	-
Sergi	-
Turnuva	1
Teknik Gezi	-
Eğitim Semineri	4

### 1.2. Yayınlarla İlgili Faaliyet Bilgileri

#### İndekslere Giren Hakemli Dergilerde Yapılan Yayınlar

YAYIN TÜRÜ	SAYISI
Uluslar arası Makale	14
Ulusal Makale	-
Uluslar arası Bildiri	15
Ulusal Bildiri	5
Kitap	-

### 1.3. Üniversiteler Arasında Yapılan İkili Anlaşmalar

ÜNİVERSİTE ADI	ANLAŞMANIN İÇERİĞİ

### 1.4. Proje Bilgileri

Bilimsel Araştırma Proje Sayısı					
PROJELER	2016				
	Önceki Yılandan Devreden Proje	Yıl İçinde Eklenen Proje	Toplam	Yıl İçinde Tamamlanan Proje	Toplam Ödenek YTL
DPT					
TÜBİTAK	2			2	60.000,00
A.B.					
	4			7	281.280,00

<b>BİLİMSEL ARAŞTIRMA PROJELERİ</b>					
<b>DİĞER</b>					
<b>TOPLAM</b>	<b>6</b>			<b>9</b>	<b>341.280,00</b>

## 2- Performans Sonuçları Tablosu

<b>Stratejik Amaç ve Performans göstergeleri</b>
<p><b>Stratejik Amaç-1 Eğitim ve öğretimde kaliteyi artırmak</b></p> <p>■ <b>Performans göstergeleri</b></p> <ul style="list-style-type: none"> <li><input type="checkbox"/> ÖSS sonuçlarına göre fakültemizin ülke sıralamasındaki yeri</li> <li><input type="checkbox"/> Öğretim elemanı/öğrenci sayısı oranı</li> <li><input type="checkbox"/> Verilecek mezunların iş bulma oranı</li> <li><input type="checkbox"/> Öğrenci memnuniyeti anketi ortalama puanı</li> <li><input type="checkbox"/> Ders geçme yüzdesi</li> <li><input type="checkbox"/> Öğretim elemanı başına haftalık ders saati dağılımı</li> <li><input type="checkbox"/> Lisans eğitiminde öğrenci başına düşen birim harcama</li> <li><input type="checkbox"/> Değişim programlarıyla yurtdışına gönderilen lisans ve yüksek lisans öğrencisi sayısı</li> <li><input type="checkbox"/> Lisansüstü eğitim programlarının sayısı</li> </ul>
<p><b>Stratejik Amaç-2 Araştırma kalitesini ve verimliliğini artırmak</b></p> <p>■ <b>Performans göstergeleri</b></p> <ul style="list-style-type: none"> <li><input type="checkbox"/> Öğretim üyesi başına düşen SCI'e giren yayın sayısı</li> <li><input type="checkbox"/> Atıf sayısı</li> <li><input type="checkbox"/> Bilimsel toplantılara katılım sayısı</li> <li><input type="checkbox"/> Fakültemizde yüksek lisans ve doktora öğrenci sayısı</li> <li><input type="checkbox"/> Düzenlenen ulusal ve uluslararası toplantı sayısı</li> <li><input type="checkbox"/> Bilimsel toplantılardaki sunum sayısı</li> <li><input type="checkbox"/> Tamamlanan araştırma projesi sayısı</li> <li><input type="checkbox"/> Değişim programları ile yurtdışına gönderilen öğretim elemanı sayısı</li> <li><input type="checkbox"/> Kurum içi ve dışı danışmanlık hizmeti sayısı</li> <li><input type="checkbox"/> Paydaşlarla müşterek yürütülen proje sayısı</li> </ul>

### **Stratejik Amaç-3 Alt yapı ve donanım eksikliklerini gidermek**

#### **■ Performans göstergeleri**

- Araştırma ve öğrenci laboratuvarında kullanılan cihaz sayısı
- Dersliklerde modernize edilen öğretim araç gereç sayısı
- Personel başına düşen internet bağlantılı bilgisayar sayısı
- Öğrenci başına düşen bilgisayar sayısı
- Demirbaş için ayrılan bütçenin genel bütçeye oranı
- Alt yapı projelerinin toplam bütçesi

### **Stratejik Amaç-4 Hizmetlerimizin ve mali kaynakların verimliliğini artırmak, yenilerini yaratmak**

#### **■ Performans göstergeleri**

- Döner Sermaye kurulduktan sonra fakültemiz bütçesine sağladığı destek miktarı
- Toplum sağlığına yönelik olarak düzenlenen organizasyonlarda yer alma sayısı

### **Stratejik Amaç-5 Akademik ve idari personeli nitelik ve nicelik yönünden geliştirmek**

#### **■ Performans göstergeleri**

- Üniversite yönetimi tarafından önerilecek kişilerin konferans vermek üzere davet edilmesi ve isteyenlerin tümünün yılda en az bir defa olmak üzere katılımını sağlamak
- Çalışan memnuniyeti anket ortalama puanı
- Birim başına düşen idari personel sayısı
- Pedagojik formasyon eğitimi alan akademik personel sayısı
- Kurum içi eğitim alan idari personel sayısı
- Düzenlenen kültürel ve sosyal aktivite sayısı
- Doktora sonrası araştırma görevlisi olarak alınma sayısı

### **Stratejik Amaç-6 Kurum Kültürünü Geliştirmek**

#### **■ Performans göstergeleri**

- Öğrencilerin kurulan kulüpler ile ilgili anket sonuçları
- Bir Eğitim-Öğretim Dönemi içinde yapılan gezi ve sportif etkinlik sayısı ve öğrencilerin memnuniyet anketi
- Fakültede gerçekleştirilen bilimsel toplantı sayısı ve memnuniyet anketleri

## **3- Performans Sonuçlarının Değerlendirilmesi**

### **“Performans bilgileri**

**GEÇİCİ MADDE 2 – (1) Kamu idareleri ilk performans programlarını hazırladıkları yıla kadar, faaliyet raporlarının performans bilgileri bölümünde sadece faaliyet ve projelere ilişkin bilgilere yer verirler.”**

#### **4- Performans Bilgi Sisteminin Değerlendirilmesi**

**“Performans bilgileri**

**GEÇİCİ MADDE 2 – (1) Kamu idareleri ilk performans programlarını hazırladıkları yıla kadar, faaliyet raporlarının performans bilgileri bölümünde sadece faaliyet ve projelere ilişkin bilgilere yer verirler.”**

#### **5- Diğer Hususlar**

**“Performans bilgileri**

**GEÇİCİ MADDE 2 – (1) Kamu idareleri ilk performans programlarını hazırladıkları yıla kadar, faaliyet raporlarının performans bilgileri bölümünde sadece faaliyet ve projelere ilişkin bilgilere yer verirler.”**

### **IV- KURUMSAL KABİLİYET ve KAPASİTENİN DEĞERLENDİRİLMESİ**

Bu bölümde idarelerin, teşkilat yapısı, organizasyon yeteneği, teknolojik kapasite unsurları açısından içsel durum değerlendirmesi sonuçlarına ve yıl içinde tespit edilen üstün ve zayıf yönlere yer verilir.

Stratejik planı olan idareler, stratejik plan çalışmalarında kuruluş içi analiz çerçevesinde tespit ettikleri güçlü- zayıf yönleri hakkında faaliyet yılı içerisinde kaydedilen ilerlemelere ve alınan önlemlere yer verirler.

#### **A-Üstünlükler**

➤ ÖSS’de yüksek puanlı öğrencilerin fakültemizi tercih etmesi münasebetiyle başarılı öğrencilerin varlığı



➤ Farklı araştırma alanlarında yetkin ve donanımlı akademik personelinin alınabilecek olması

➤ Nitelikli yayın ve proje yapılabilecek kapasitede olunması

➤ Akademik düzeyde uluslararası güçlü işbirliği yapılabilecek olması

➤ Üniversitemizde; işbirliği kurulabilecek sağlık/fen bilimleri bölümlerinin bulunması ve diğer Üniversiteler ile bilimsel işbirliği içinde olunması

➤ Üniversitemizde yeterli bilişim ağ donanımının varlığı

➤ Üniversitemizde Uluslararası öğrenci-öğretim elemanı değişim programlarında aktif olunması

➤ Genç akademisyen sayısının artırılarak ileriki yıllar için kaliteli öğretim sayısına sahip olunması

➤ Kurulduğumuz günden itibaren yeniliklere açık olmayı amaç edinilmesi

➤ Öğrenci rehberlik sisteminin hazırlanıp uygulamaya konulmaya çalışılması

➤ Bilimsel toplantılara katılım sayısının artırılması çalışmalarının yapılması

➤ Kurum bilincinin yüksek olması

➤ Bilimsel saygınlığı olan bir üniversitenin birimi olmak

➤ Bilimsel/kişisel iletişim imkânlarının artırılmasına çalışmak

➤ Genel sağlık konusunda toplumun gelişen bilinci

➤ Toplumun ilaç ve eczacılık ile ilgili çeşitli konularda bilgilendirilme talebi

➤ Ulusal ve Uluslararası bilimsel kuruluşlarla ilişkileri geliştirmek

➤ Avrupa Birliğine giriş sürecinde bulunmak

➤ Uluslararası değişim programlarının (Erasmus, Mevlana vb) varlığı

➤ Araştırmalara destek sağlayacak ulusal ve uluslararası bilimsel dernek ve mesleki kurumların varlığı

➤ Ülkemizde ve Yurtdışında eczacılık bilimleri ile ilgili alanlarda çok sayıda toplantı düzenleniyor olması

➤ Yakın üniversitelerde Teknokent'in bulunuyor olması

➤ Gelişmekte olan ilaç ve kozmetik endüstrisi

➤ Eczacılık ile ilgili olarak çalışma alanlarının çeşitliliği

## **B- Zayıflıklar**

➤ Çalışma, araştırma ve eğitim ortamlarının fiziki ve teknolojik yetersizliği [Öğrenci ve araştırma laboratuvar donanımlarının yetersiz oluşu-Tüm atıkların (kimyasal, biyolojik,

radioaktif v.b.) uygun koşullarda imha edilememesi-İlk yardım donanım ve bilgisinin eksikliği-çalışma koşullarının sağlık ve güven açısından yetersizliği]

- Fakülte bütçesinin yetersizliği
- Her bir anabilim dalında Akademik personel eksikliği
- İnteraktif eğitim eksikliği
- Anabilim dalları arasında donanım paylaşımı ve işbirliğinin yetersizliği
- Pedagojik formasyon eğitimi eksikliği
- Proje desteklerinde var olan gecikmeler
- İdari personelin sayısal yetersizliği ve özlük haklarının iyileştirilmemesi
- Birey ve birim bazında performans değerlendirmesinin yapılmamış olması

### **C-Değerlendirme**

Kurumumuz yeni kurulması münasebetiyle üstün yönleri bulunmasına rağmen bir kısmı bölgesel, bir kısmı da fiziksel imkânsızlıklardan kaynaklanan zayıf yönleri bulunmaktadır. Bu zayıf yönlerin üstünlüğe dönüştürülebilmesi için gerekli girişimler başlatılmıştır.

- Öğrenci başına düşen öğretim üyesi sayısının düşük olması nedeniyle, özellikle meslek bilimlerinde öğretim üyesi sayısının artırılması yoluna gidilmesi için gerekli çabaların sarf edilmesi,
  - Öğrencilerin eğitim-öğretim sürecine daha aktif katılımlarının sağlanması,
  - Fakültemiz öğrencilerine yönelik rehberlik ve psikolojik danışmanlık hizmeti verilmesi için gerekli tedbirlerin alınması,
  - Mevcut Fakülte Binasında mevcut olan eksikliklerin çok kısa sürede tamamlanması için girişimlerde bulunmak,
  - Fakültemizin fiziksel yapısı da göz önüne alınarak Genel İdari Hizmetler, Yardımcı Hizmetler ve Teknik Hizmetler sınıfındaki personel sayısının artırılması için çaba harcanması,
  - Fakültemiz öğretim elemanlarının öğrenciler ile birlikte ulusal ve uluslararası proje çalışmalarına daha fazla ağırlık vermelerinin teşvik edilmesi,
  - Fakültemizde başlatılan ERASMUS programının bütün öğrencilere yaygınlaştırılması ve aynı zamanda MEVLANA programı çerçevesinde anlaşmaların yapılması için çalışmaların yoğunlaştırılması
  - Öğrencilerin yabancı dildeki kaynaklardan da yararlanabilmesi için, dil öğretimine

daha fazla önem verilmesi,

- Araç, gereç, kitap ve laboratuvar imkânlarının daha çok iyileştirilmesi,
- Başarılı öğrencilerin çalışma azminin artırılmasına ve başarısız öğrencilerin de çalışmaya teşvikine yönelik çalışmaların geliştirilmesi.

## V- ÖNERİ VE TEDBİRLER

### İÇ KONTROL GÜVENCE BEYANI <sup>[6]</sup>

Harcama yetkilisi olarak yetkim dahilinde;

Bu raporda yer alan bilgilerin güvenilir, tam ve doğru olduğunu beyan ederim.

Bu raporda açıklanan faaliyetler için idare bütçesinden harcama birimimize tahsis edilmiş kaynakların etkili, ekonomik ve verimli bir şekilde kullanıldığını, görev ve yetki alanım çerçevesinde iç kontrol sisteminin idari ve mali kararlar ile bunlara ilişkin işlemlerin yasallık ve düzenliliği hususunda yeterli güvenceyi sağlandığını ve harcama birimimizde süreç kontrolünün etkin olarak uygulandığını bildiririm.

Bu güvence, harcama yetkilisi olarak sahip olduğum bilgi ve değerlendirmeler, iç kontroller, iç denetçi raporları ile Sayıştay raporları gibi bilgim dâhilindeki hususlara dayanmaktadır. <sup>[7]</sup>

Burada raporlanmayan, idarenin menfaatlerine zarar veren herhangi bir husus hakkında bilgim olmadığını beyan ederim. <sup>[8]</sup>

Prof. Dr. Bülent GÜMÜŞEL  
Dekan V.